

Border Collie

Estándar AKC (American Kennel Club)



Border Collie Breed Standard

Grupo de pastoreo

Preámbulo – El Border Collie, originario de la frontera entre Escocia e Inglaterra donde la selección del pastor se basaba en el sentido de obediencia del ganado y la habilidad de trabajar largas jornadas en terreno escabroso. Como resultado de esta selectiva crianza, el Border Collie desarrollo el único estilo de trabajo de atrapar y agrupar el ganado en carreras rápidas y extensivas. El ganado es entonces controlado bajo la intensa mirada conocida como “el ojo” en conjunto con sus movimientos furtivos. Esta selectiva crianza a través de cientos de años desarrolló la intensidad del Border Collie, la energía y adiestrabilidad que son rasgos igualmente importantes a su aspecto físico y su apariencia. El Border Collie posee un instinto extraordinario y una sobrenatural habilidad de razonamiento. Uno de sus grandes logros es la habilidad de trabajar a distancia fuera de la vista de su manejador sin comandos de orden. Crianza basada en esta habilidad de trabaja ha hecho de esta raza el perro ovejero premier por excelencia, el trabajo en el cuál el Border collie es todavía utilizado en todo el mundo.

Apariencia General

El Border Collie está bien balanceado, perro de talla media con apariencia atlética, mostrando estilo y agilidad en igual medida con un aspecto sano y fuerte. Su duro y muscular cuerpo comunica una impresión de movimientos sin esfuerzo y resistencia inagotable. El Border Collie es extremadamente inteligente, con su entusiasta y alerta expresión, siendo éstas una muy importante característica de la raza. Cualquier aspecto en la estructura o temperamento que puedan impedir al perro la habilidad de funcionar como pastor, debe ser severamente penalizado. El Border Collie es, y debe permanecer, natural e incorrupto, verdadero perro pastor cuya confirmación se describe aquí. Honorables cicatrices y dientes rotos incurridos en la línea del deber son aceptables

Talla, Proporción, Substancia

La altura a la cruz varía desde 48cm a 56 cm para machos, 46cm a 53cm para hembras. El cuerpo es ligeramente más largo que la altura medida a la región de la cruz en una proporción de 10:9. La estructura ósea debe ser fuerte, medio siendo correcto pero es preferible huesos livianos que pesados. El balance en general entre la altura, longitud, peso y estructura ósea es crucial y es incluso más importante que cualquier medida absoluta. Los perros deben ser presentados en una fuerte condición de trabajo. Exceso de peso no debe ser confundido con músculo o substancia. Cualquier rasgo o medida fuera de proporción debe ser catalogada como falla.

Cabeza

Expresión inteligente, alerta, ansiosa, y llena de interés. Los ojos se encuentran bien separados, de tamaño moderado y de forma oval. El color acompaña el rango completo de ojos café perros teniendo colores diferentes al negro pueden tener notables ojos claros. Ojos color azul (con uno, ambos o parte de uno o ambos ojos siendo azul) en perros diferentes a los mirlo, son permitidos mas no deseados. Los párpados deben estar completamente pigmentados, la falta de pigmento por lo tanto es considerada una falta en consideración del grado. Orejas son de talla mediana, bien separadas, una o ambas erguidas o semi-erguidas (variación de $\frac{1}{4}$ a $\frac{3}{4}$ de la oreja erguida). Cuándo están semi-erguidas las puntas pueden caer hacia delante o hacia fuera de lado. Las orejas son sensibles y movibles. El cráneo es relativamente plano y moderado en anchura. El cráneo y el hocico son aproximadamente iguales en longitud. De perfil la parte superior del cráneo es paralela a la parte superior del hocico. Stop moderado pero claro. El hocico es fuerte. La quijada inferior es fuerte y bien desarrollada. Un cráneo abovedado, o muy angosto es una falta que depende del grado de la misma. El color de la nariz hace juego con el color del pelaje. Las fosas nasales bien desarrolladas. La falta de pigmentación es penalizada dependiendo del grado. Mordida: Dientes y quijadas son fuertes y se juntan en una mordida de tijera. Definición completa es requerida. Falta de molares o pre-molares son faltas serias tal como la mordida prógnata, enógnata y pinza.

Cuello, Línea Superior, Cuerpo

El cuello es de longitud proporcional al cuerpo, fuerte y muscular, ligeramente arqueado y mezclándose suavemente entre los hombros. Línea Superior: La espalda esta nivelada desde atrás de la cruz hasta el ligeramente arqueado y muscular lomo hasta una grupa suavemente inclinada. Cuerpo atlético, en apariencia, con un profundo y moderadamente amplio pecho no llegando más allá de la punta del codo. La caja torácica es moderadamente larga con bien pronunciadas costillas. Lomos moderadamente profundos y cortos, musculares ligeramente arqueados. La cola es baja y moderadamente larga con el hueso llegando por lo menos al corvejón. El movimiento de cola ideal es bajo cuando el perro se concentra en una tarea determinada y puede tener una ligera curva ascendente al final como la curva de un pastor. Cuando está emocionado la cola puede estar orgullosamente alzada y se ondeada como bandera, demostrando una personalidad segura. Una cola enroscada sobre la espalda es una falta.

Cuartos delanteros

Las piernas delanteras deben ser paralelas vistas desde el frente, los ante brazos ligeramente caídos cuando se ven de perfil. Porque un largo de pierna suficiente es crucial para el trabajo que la raza es requerida. La distancia de la cruz al codo es ligeramente menor que del codo al suelo, y piernas que son demasiado cortas en proporción al resto del cuerpo son una falta severa. Los omóplatos son largos cuando está echado de espaldas y bien angulados a la parte superior del brazo. Los omóplatos y la parte superior del brazo son iguales en longitud. Hay suficiente ancho entre las puntas de los omóplatos para permitir el característico agache cuando se aproxima al ganado que está moviendo. Los codos no están ni adentro ni hacia fuera. Los Pies son compactos, ovales, los cojinetes son profundos y fuertes, los talones moderadamente arqueados junto con unas fuertes uñas de moderado largo. Los espolones deben ser removidos.

Cuartos Traseros

Amplios y musculares, de perfil ligero caídos con gracia hacia la cola baja. Los muslos son largos, amplios, profundos y musculares. Espolones deben ser removidos. Pies aunque ligeramente más pequeños son iguales a los de las patas delanteras.

Pelaje

Dos variedades son permisibles, ambas teniendo pelaje cerrado y denso, capas dobles resistentes al clima, con la capa superficial del pelaje lisa u ondulada con una textura más tosca que la capa más profunda del pelaje que es más suave corta y densa. La variedad de pelo largo es media sin ser excesiva. Las patas delanteras, ancas, pecho y parte inferior están emplumadas y el pelaje en cara, orejas, patas, y frente de las piernas es corto y suave. La variedad de pelo corto es corta en todo el cuerpo, es generalmente más tosca en textura que la variedad de pelo largo y puede tener leve emplumado en patas delanteras, ancas, pecho y cola. Ningún tipo de pelaje es preferido contra otro. Pelecha estacional es normal y no debe ser penalizada. El propósito del Border Collie como un perro ovejero activo debe ser evidentemente claro en su presentación. Pelo excesivo en las patas, corvejones tiene que ser rasurado para su presentación- Los bigotes no se cortan. Perros que están excesivamente arreglados (Rasurados o esculpidos) deben ser penalizados de acuerdo a su sobre arreglo.

Color

El Border color puede aparecer en todos los colores y/ o combinaciones de colores con o sin marcas. Sólidos, bi-color, tri-color, mirlo y sable, todos por igual sin distinción o preferencia. Marcas Blancas deben ser blanco claro o moteadas hasta cierto grado. Parches blancos aleatorios en el cuerpo son permisibles pero no deben ser predominantes. Colores y marcas son siempre secundarios a la evaluación física y el andado.

Movimiento

El Border Collie es un perro ágil, capaz de repentinamente cambiar dirección y velocidad manteniendo el balance y la gracia. La resistencia es su marca registrada. Los andados más usados del Border Collie son el galope y el movimiento agachado (cautela) que se convierten en un balanceado y libre trote con un mínimo levantamiento de las patas. La posición de la cabeza es al nivel o levemente debajo de la cruz.. Cuando se muestran los Border Collie deben moverse con una débil guía y a velocidad moderada. Nunca correr alrededor del ring con la cabeza sostenida hacia arriba. Cuando el trote es visto de lado, no se observa una zancada larga, aunque cubre el terreno con un mínimo esfuerzo, exhibiendo facilidad de movimiento más que una carrera de acción. El avance y el andado exagerado en los Border Collies no son útiles. La línea superior es firme. Vistos de frente, la acción es verdadera hacia delante sin acción desperdiciada. Vistos de atrás los cuartos traseros avanzan con empuje y flexibilidad con los corvejones volteando ni hacia adentro ni hacia fuera, moviéndose cerca junto pero nunca tocando. Las piernas traseras y delanteras, tienden a converger hacia la línea central según la velocidad se incrementa. Cualquier deficiencia que lo aleje de un movimiento eficiente es una falta.

Temperamento

El Border Collie es energético, inteligente, entusiasta, alerta y sensible. Un intenso trabajador de gran habilidad para el manejo. Es afectuoso hacia los amigos, pero puede ser reservado con los extraños. Cuando se aproximan a él, el Border Collie defenderá su territorio. Debe ser alerta e interesado, nunca mostrar miedo, aburrimiento o resentimiento. Cualquier tendencia viciosa, nervios o timidez son serias faltas.

Faltas

Cualquier desviación de lo aquí mencionado puede ser considerado una falta. La gravedad de la misma depende del grado de la desviación.

Estándar FCI (Federación Canina Internacional)



ORIGEN: Reino Unido

UTILIZACION: Perro de pastor muy trabajador

APARIENCIA GENERAL: Es un perro bien proporcionado; la nobleza, la elegancia y el equilibrio perfecto de su silueta armoniosa se combinan con una sustancia suficiente para dar la impresión de resistencia. Se debe evitar toda tendencia de tosquedad o debilidad.

CARACTERÍSTICAS: Es un perro de pastoreo tenaz, trabajador y muy dócil.

TEMPERAMENTO: Es despierto, vigilante, receptivo e inteligente. No es un perro nervioso ni agresivo.

CABEZA: cráneo bastante ancho, con el occipital no pronunciado. Las mejillas no deben ser prominentes o redondas. El hocico, que se estrecha hacia la punta de la nariz, es moderadamente corto y fuerte y junto con el cráneo, deben tener aproximadamente la misma longitud.

NARIZ: negra, excepto en los ejemplares marrón (chocolate), en donde puede ser de color marrón. En los ejemplares de color azul, la trufa debe tener un color pizarra. Las ventanas deben estar bien desarrolladas.

OJOS: deben estar bien separados, de forma ovalada y tamaño mediano. Su color debe ser marrón, excepto en los ejemplares "blue merle", en los cuales uno o ambos, o una parte de uno o de ambos puede ser azul. De expresión dulce, despierta, alerta inteligente.

OREJAS: de tamaño y textura mediana, colocadas bien separadas. Erectas o semi-erectas y atentas al menor ruido.

MORDIDA / DENTADURA: los dientes y los maxilares son fuertes, mordida de tijera perfecta, regular y completa, es decir, que los incisivos superiores se superponen estrechamente a los incisivos inferiores y son colocados verticalmente en los maxilares.

CUELLO: de buena longitud, fuerte y musculoso, ligeramente arqueado y ensanchándose hacia su inserción en la espalda.

CUERPO: de apariencia atlética, con las costillas bien arqueadas, pecho profundo y más bien amplio, lomo ancho y musculoso, vientre no levantado al nivel del flanco. El cuerpo es ligeramente más largo que la altura medida a la región de la cruz.

MIEMBROS ANTERIORES: vistos de frente, los miembros anteriores deben ser paralelos entre sí. Los metacarpos, vistos de perfil, deben ser ligeramente inclinados. De osamenta fuerte, pero no pesada. Los hombros deben estar bien inclinados hacia atrás y los codos pegados al cuerpo.

MIEMBROS POSTERIORES: amplios y musculosos, su perfil superior desciende ligeramente hacia el nacimiento de la cola. Muslos largos, anchos y musculosos. Las articulaciones de la rodilla bien anguladas. Las articulaciones tibio-tarsianas fuertes y bien colocadas hacia abajo. Desde las articulaciones tibio-tarsianas al suelo, los miembros traseros deben tener buena osamenta y ser paralelos entre sí, cuando se observan desde atrás.

PIES: de forma ovalada, almohadillas gruesas, fuertes y sanas; los dedos deben estar juntos entre sí y arqueados; las uñas cortas y fuertes.

COLA: moderadamente larga, la última vértebra debe llegar por lo menos a la articulación tibio-tarsiana; de implantación baja, bien provista de pelo, termina formando una curva hacia arriba, lo cual completa la gracia de la silueta y la armonía de las proporciones del perro. En situación de excitación, la cola puede ser levantada pero nunca llevada sobre el dorso.

MOVIMIENTO: suelto, regular y fácil, levantando muy poco los pies, lo cual da la impresión de que se mueve furtivamente y a gran velocidad.

PELO: existen dos variedades, moderadamente largo o corto. En ambas, la capa externa es densa y tiene una textura mediana; la capa interna es suave y densa, lo cual le da una buena protección contra las inclemencias del clima. En los perros que tienen un pelaje moderadamente largo, el pelo abundante forma melenas, flecos y cola de cepillo. En la cara, orejas, miembros anteriores (excepto por los flecos) y miembros posteriores desde los corvejones hasta el suelo, el pelo debe ser corto y liso.

COLOR: todos los colores son admitidos. El color blanco no debe jamás prevalecer.

Marcas blancas: Los ejemplares sobre todo deben tener las marcas blancas típicas de Collie en un mayor o menor grado. Son deseables las siguientes marcas: el collar total o parcial; pechera blanca, miembros y pies, punta de la cola blanca. Se admite una lista blanca en el hocico o en la cabeza, o en ambos. Los mantos completamente blancos o en los cuales el blanco domina son indeseables.

TAMAÑO: Altura ideal de los machos es de 53 cm, en las hembras ligeramente menor 46 cm.

FALTAS: Cualquier desviación de los criterios antes mencionados se considera como falta y la gravedad de ésta se considera al grado de la desviación del estándar.

Nota: Los ejemplares machos deberán tener dos testículos de apariencia normal, completamente descendidos en el escroto.

Breve Descripción

País de Origen: Frontera de Escocia e Inglaterra.

Grupo al que pertenece: Perros de Pastoreo.

Perfil: Además de su ingenio, los perros pertenecientes a ésta raza nacieron para trabajar, así que si no tienes un rebaño o ganado (y no quieres que tus gatos o niños sean un sustituto de ello), necesitarás ejercitar a tu perro de forma vigorosa todos los días. Si tienes un estilo de vida sedentario o viajas frecuentemente por razones de trabajo, éste perro no es para ti. Los border collie necesitan tanta estimulación mental cómo ejercicio físico. Por esta razón, necesitarás tener tiempo para asistir a cursos de obediencia. Si quieres formar un buen lazo con tu collie deberás enseñarle cómo ser un buen ciudadano canino y un miembro constructivo para la familia. Agility, flyball, rally, pastoreo y rastreo son las actividades más recomendables para incentivar el aprendizaje y desarrollar nuevas capacidades en tu Collie.

Origen del Border Collie

Las especies caninas, además de la evolución, han sufrido un mecanismo de selección por parte de la conveniencia humana.

La existencia de las diferentes razas se debe a que todas y cada una de ellas aporta al hombre un beneficio particular, a lo cual se le conoce como "función zotécnica". Es esta función la que da origen a cada raza y justifica sus características y coexistencia con el hombre dentro de una sociedad.

Los ejemplares de la raza actualmente conocida como Border Collie han sido de los más puramente seleccionados para cumplir una función específica: ser perros que ayuden a los pastores en todas las tareas del campo, fundamentalmente la movilización de grandes rebaños de ovejas o cabezas de ganado.

Los pastores buscaban cualidades específicas en un perro para utilizarlo en sus labores del campo. Estos perros debían de contar con un inhibido instinto de caza, de tal suerte que en lugar de cazar para sí mismos lo hicieran para su amo, reconociéndolo como el "alfa" o jefe de la manada, tal y como hasta ahora lo hacen los lobos, leones, hienas y chacales. También

debían contar con un particular “estilo” para cazar, que consiste en rodear a sus presas para detectar así a la más débil y una vez identificada, llevársela al “alfa” para que éste la matara y con ello alimentarse toda la jauría.

Este instinto y estilo de caza lo podemos observar hoy en día en los Border Collie. Los vemos rodear al rebaño hasta compactarlo, atacarán a los individuos que se separen o que no se agrupen y una vez que han logrado reunirlos a todos, se colocarán detrás del rebaño provocando que se dirijan al pastor, al cual los perros identifican como “Alfa”.

Al tener la necesidad de mover rebaños cada vez más numerosos, los pastores demandaban de ejemplares cada vez más eficientes. Justamente, los perros de pastoreo que destacaban por su manera de trabajar eran los que preferentemente eran reproducidos. La selección natural fue desplazada por una selección artificial manipulada por el hombre y basada en el cumplimiento de la función zootécnica.

A mediados del siglo XVIII Inglaterra era el mayor exponente en la industria textil de lana. El mayor reto que presentan los grandes rebaños de ovejas es llevarlos de un área de pastaje a otra cuando el alimento comienza a escasear, la distancia entre un área y otra se hizo cada vez más grande. Ahora se necesitaba de un perro pastor ligero, rápido, pero con la suficiente energía para resistir más de 12 horas de trabajo diario. Además, debía poseer un temperamento que le permitiera enfrentar los tercos carneros.

Por otro lado se requería que los perros tuvieran una mordida suave para no lastimar a las ovejas durante las movilizaciones. Fue así que se iniciaron cruces de perros pastores con Galgos Italianos para obtener crías más ligeras; con setter para mejorar el temperamento, y con perros y perras para pastoreo, sin importar la apariencia física.



Salvo en las grandes ciudades, la principal actividad económica en el Reino Unido durante el siglo XIX continuó siendo la ganadería y la industria textil. Ya para estos tiempos, en cada población, sino es que en cada granja, existía el mejor perro pastor del mundo, pero había que probarlo: se diseñaron pruebas en las que los perros de pastoreo podían demostrar sus habilidades, haciendo recorridos y ejercicios que todos debían superar, naciendo así el deporte de pastoreo que hasta ahora se sigue practicando.

Estas pruebas facilitaron la selección artificial, ya que sementales, vientre o cachorros de los ejemplares que resultaban ganadores estaban al alcance. El pastor incrementaba así las posibilidades de obtener a un buen perro de pastoreo, pero también estaba creando una nueva raza: el Border Collie, que si bien en un inicio no tenía un tipo o morfología definido sí tenía una función zootécnica perfectamente establecida: perros ligeros, muy inteligentes, rápidos, muy hábiles, con un temperamento perfectamente controlable y poseedores de una mirada fuerte para manejar a un numeroso rebaño de ovejas.

El norte de Inglaterra, en la frontera con Escocia, fue la región donde las pruebas de pastoreo tuvieron mayor auge, ya que participaba un número importante de pastores con sus perros de trabajo. Tal vez sea por ello que en esa región fijaron las características físicas de los perros que resultaban ganadores con mayor frecuencia.

Ese tipo de perro ya era muy común entre los perros de pastoreo de esa región, debido seguramente a que sus ancestros eran afines, es decir, casi todos descendían de los mismos ancestros y se habían establecido sus características físicas y aptitudes para el trabajo en sus descendientes mediante las cruza consanguíneas. Esos perros fueron reconocidos como Border Collie, en gálico Collie significa herramienta o algo que es útil y Border significa frontera.



Border Collie en la Familia



P= ¿El Border Collie puede vivir en la ciudad?

R= Aún cuando la raza Border Collie fue diseñada genéticamente para ser un perro capaz de trabajar en amplios campos de pastaje y durante jornadas de hasta 14 horas, también puede desempeñarse como un extraordinario perro de compañía e integrarse perfectamente al modo de vida de una familia urbana.

P= ¿Debo tener un gran espacio para mi Border Collie?

R= Puede adaptarse a los espacios pequeños, inclusive un departamento reducido.

P= ¿Necesitan de mucha atención?

R= Entre más espacio exista entre un Border Collie y su familia humana, más problemas aparecerán y menos grata será la vida para todos. A un Border no le gusta estar solo, toda esa inteligencia y estamina no se puede confinar a una reducida atención familiar.

P= ¿Requieren de mucho ejercicio?

R= Requiere actividad física al igual que cualquier ejemplar de otra raza, lo ideal son caminatas de por lo menos una hora todos los días o practicar algún deporte canino. Sin embargo el Border Collie requiere de manera indispensable actividad mental.

P= ¿Debo tener alguna consideración antes de adoptar un Border Collie?

R= Lo primero que debemos preguntarnos es ¿para qué lo queremos?, si buscamos a un perro deportivo de talla mediana, un Border Collie es una excelente opción. Son los mejores en deportes como agility, Fly Ball y Pastoreo, además de desempeñarse muy bien en las pruebas de Obediencia.

P= ¿Debo dar importancia a su línea de sangre?

R= Como en todas las razas, existen líneas de sangre especializadas, unas dirigidas fundamentalmente al trabajo y otras a la belleza y conformación. Los ejemplares que provienen de líneas de trabajo son muy activos, más independientes y menos sociables. Los ejemplares de las líneas de conformación son más tranquilos, más apegados a sus dueños y están más acostumbrados a interactuar con personas y con otros perros.

P= ¿Cómo es el periodo de socialización de un Border Collie?

R= La socialización debe empezar prácticamente antes de que nazca. Se debe poner especial atención al sitio de donde proviene nuestro cachorro. Procuremos que provenga de padres perfectamente socializados y que no vivan confinados en una jaula, de la cual sólo salen para reproducirse. Imaginemos como cómo fueron las primeras semanas de vida del cachorro y así podremos saber si fue o no bien socializado. Las primeras ocho o nueve semanas de vida son fundamentales para cualquier perro, ya que en ese periodo se lleva a cabo el periodo más importante de socialización. Esta etapa no es fácil para un Border Collie, ya que es una raza muy sensible y su inteligencia lo puede llevar a conclusiones erróneas. Procuremos adquirir el cachorro a partir de las 10 semanas de edad, pero antes de que cumpla las 15, lo que facilitará el proceso de adaptación a su nueva familia. Los Border que no han sido integrados a una familia humana antes de cumplir los 4 meses de edad presentan problemas conductuales, lo cual genera animales tímidos, inseguros, apáticos, independientes y desapegados.

P= ¿Requieren de una alimentación especial?

R= La alimentación que requiere un Border Collie no difiere de la de cualquier otra raza. Actualmente existen gran cantidad de marcas de alimento seco, únicamente debemos considerar la edad, talla y actividad de nuestro perro en el momento de hacer nuestra elección. También podemos optar por preparar nosotros mismos su alimento, pero difícilmente lograremos balancear la dieta y obtener los resultados nutrimentales que ofrecen las croquetas.

P= ¿Son perros enfermizos o muy delicados?

R= La raza es mucho muy saludable y generalmente basta con un programa anual de vacunación (DHPPi, Leptospira, Moquillo, Rabia, Bordetella). Además son necesarias las desparasitaciones semestrales. Debemos poner mucha atención a los desparasitantes, ya que muchos contienen una sustancia llamada ivermectina, la cual está contraindicada para los Border Collie.

P= ¿Cómo afecta la inteligencia de un Border Collie en la convivencia familiar?

R= La inteligencia del Border Collie lo convierte en un perro extraordinariamente versátil, aunque dicha inteligencia puede representar graves problemas tanto para sí mismo como para el resto de su familia. El Border tiene un temperamento fuerte, lo que fomenta la independencia hasta el grado de no reconocer autoridad y tratar de imponerla por sí mismo. Reaccionan rápidamente a los sonidos y movimientos repentinos, a los que son sumamente sensibles. Encuentran perturbadores los ruidosos juegos de los niños ya que los sobre estimulan. Es común ver a un Border Collie tratar de imponerse a un niño, sin reconocerle autoridad, pero si desde las primeras semanas hacemos que el cachorro conviva con los niños, lograremos un mutuo respeto y una muy buena convivencia.

P= ¿Son asustadizos y/o se estresan con facilidad?

R=Un Border Collie bien entrenado y socializado es un extraordinario compañero, pero esto no sucede por accidente. Muchos Border Collie tienen a ser reservados y hasta un poco inseguros. Necesitan que se les demuestre que el mundo es un lugar agradable. Aunque cierta firmeza puede ser necesaria, si nos excedemos podemos crear a un perro temeroso o inseguro.

P= ¿Puedo dejar a mi Border Collie sólo por largos periodos de tiempo?

R= Un Border que se confina o permanece solo por largos ratos tiende a desarrollar conductas compulsivas tales como masticar o excavar. También puede deprimirse. No es un perro que se quede tranquilo mirando al mundo pasar. Además de ser inteligente y ávido, puede ser raro, inventivo, malhumorado, independiente, territorial y manipulador.

P= ¿Entonces cómo puedo darle la atención que requiere?

R= Debemos procurar involucrar a los collies en tantas actividades como sea posible; hay actividades para ellos como agilidad, obediencia y flyball, también podemos hacerlos partícipes en nuestras actividades, ambas le servirán como ejercicio físico y mental. Su nuestro collie no tiene actividad puede frustrarse en un reducido ambiente familiar. En realidad depende de nosotros hacer que esta participación sea o no constructiva.

P= ¿Cómo es su convivencia con otros perros?

R= Es muy tranquilo y respetuoso. Al ser territorial no es muy frecuente verlo invadir los espacios ajenos, pero si otros invaden el suyo probablemente presenciaremos por lo menos un aviso que casi siempre es suficiente para continuar en armonía. Son muy celosos, así que podemos esperar una reacción agresiva si es que otro perro se nos acerca distrae nuestra atención.

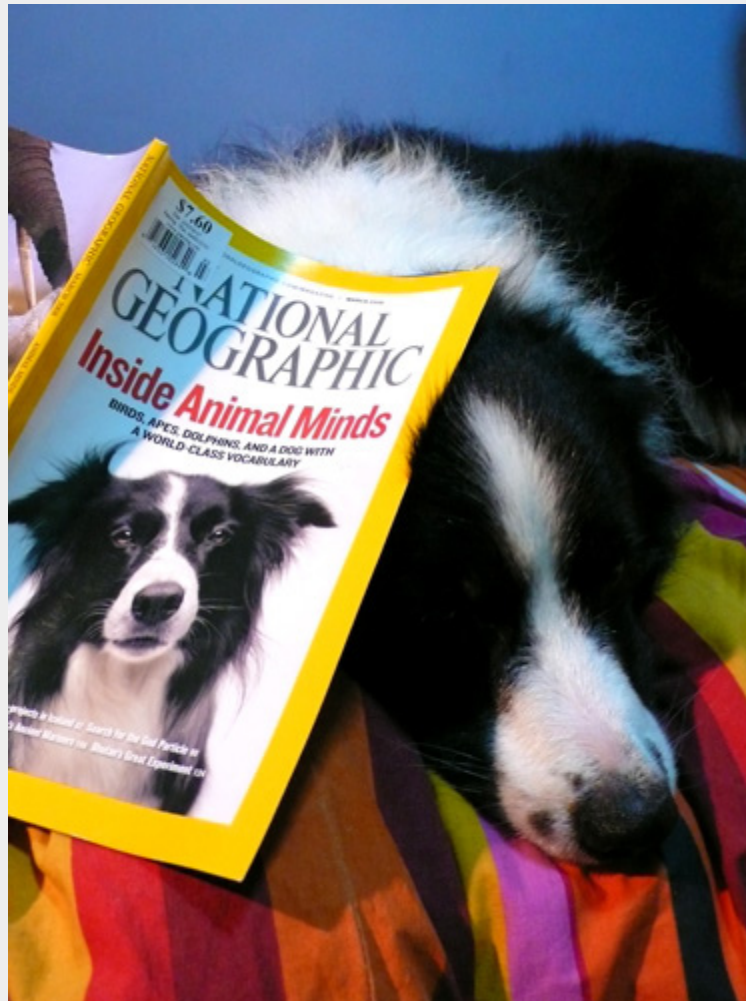
P= ¿Qué actividad puede resultar magnífica para mí y para mi Border Collie?

R= Entrenar a un Border Collie es una experiencia maravillosa. Nos asombrará su gran capacidad y velocidad de aprendizaje, pero debemos poner especial atención de no cometer errores, ya que nuestro amigo aprende muy rápido, pero él no sabe si está aprendiendo a hacer un ejercicio correctamente. Al entrenar debemos ser suaves pero muy firmes, y estar muy alertas y adelantarnos al perro para impedir que aprenda a hacer algo mal, lo cual demanda mucha concentración y rápida reacción por parte del entrenador, pero los resultados justifican este esfuerzo extra.

P= ¿Su pelaje requiere de algún arreglo especial?

R= Existen dos variedades de Border Collie, la de pelo corto y la de pelo largo, pero lo más común es encontrarnos con ésta última. Tienen doble capa de pelo, una interna suave y densa, y otra externa que es liza, algo ondulada y de tamaño medio. El pecho y la parte posterior están adornados con pelos denominados plumas. La capa externa no se enreda fácilmente, pero si no se cepilla adecuadamente el pelo de muda puede acumularse entre el bajo pelo, lo cual generará nudos. Estos nudos perjudican la belleza del ejemplar, además de causarle incomodidad y futuros problemas en la piel. El pelo de muda y los nudos se deben remover antes del baño, que deberá llevarse a cabo una o dos veces al mes, dependiendo de las condiciones en que viva, con un shampoo neutro o especial para perros. Procuremos utilizar aire frío para secarlo. Se cepilla por lo menos una vez a la semana y utilizando un cepillo abierto sin puntas para desenredar sin dañar la capa interna.

Estudios de Inteligencia



El siguiente texto fue extraído de la revista National Geographic del mes de marzo del 2008 del artículo sobre inteligencia animal, donde los Border Collies llaman fuertemente la atención e inclusive se le da la portada a uno de ellos "Betsy"

La facilidad con la cual pueden evolucionar nuevas habilidades mentales, quizá se ilustra mejor con los perros. Casi todos los propietarios les hablan a sus perros y esperan que los entiendan. Sin embargo, la capacidad canina para entender no se apreció por completo sino hasta que en 2001 un Border Collie llamado Rico apareció en un programa de juegos de la televisión alemana. Rico sabía los nombres de alrededor de 200 juguetes, y aprendía con facilidad los de los nuevos juguetes.

Algunos investigadores del Instituto Max Planck de Antropología Evolutiva, en Leipzig, escucharon acerca de Rico e hicieron arreglos para reunirse con él y sus propietarios. Ese encuentro llevó a un informe científico que reveló la extraordinaria capacidad de lenguaje de Rico: podía aprender y recordar palabras con tanta rapidez como un niño que empieza a andar. Otros científicos habían demostrado que los niños de dos años de edad – que aprenden alrededor de 10 palabras nuevas al día – tienen un grupo innato de principios que guían esta tarea. La capacidad se observa como uno de los bloques de construcción clave en la adquisición del lenguaje. Los científicos del Instituto Max Planck sospechan que los mismos principios guían el aprendizaje de palabras de Rico y que la técnica que usa para aprenderlas es idéntica a la que emplean los seres humanos.

Para encontrar otros ejemplos, los científicos leyeron cientos de cartas de personas que afirmaban que sus perros tenían el talento de Rico. En realidad, sólo dos – ambos Border Collie – exhibieron habilidades comparables. Uno de ellos – los investigadores la llaman Betsy – tiene un vocabulario de más de 300 palabras.

“Incluso nuestros parientes más cercanos, los grandes monos, no pueden hacer lo mismo que Betsy : escuchar una palabra sólo una o dos veces, y saber que el patrón acústico significa algo” dijo Juliane Kaminski, una psicóloga cognitiva que trabajó con Rico y ahora estudia a Betsy. Ella y su colega Sebastián Tempelmann, habían ido a la casa de Betsy en Viena para aplicarle una nueva serie de pruebas.

“La comprensión de formas de comunicación humanas por parte de los perros es algo que ha evolucionado – dijo Kaminski -, algo que se desarrolló en ellos debido a su larga relación con los seres humanos”. Los científicos creen que los perros fueron domesticados hace unos 15,000 años, un tiempo relativamente breve para la evolución de habilidades de lenguaje. Pero, ¿qué tan similares son estas habilidades a las de los seres humanos? Para el pensamiento abstracto, los seres humanos emplean símbolos y dejan que una cosa represente otra. Kaminski y Tempelmann efectuaron algunas pruebas para determinar si los perros también, tienen la capacidad de hacerlo.

La propietaria de Betsy – cuyo seudónimo es Schaefer – llamó a su mascota, quien obedientemente se echó a sus pies, con los ojos fijos en su rostro. Siempre que Schaefer le hablaba, Betsy inclinaba la cabeza de un lado hacia el otro con atención. Kaminski dio a Schaefer una serie de fotografías a color y le pidió que eligiera una. Cada imagen describía un juguete para perro contra un fondo blanco, juguetes que Betsy nunca antes había visto. No eran juguetes reales, sino sólo fotos de ellos. ¿Podría Betsy asociar una imagen bidimensional con un objeto tridimensional?

Schaefer tomó una fotografía de un frisbee de colores e instó a Betsy a encontrarlo. Betsy estudió la fotografía y el rostro de Schaefer, después corrió a la cocina, donde el disco estaba colocado entre otros tres juguetes y fotografías de cada juguete. Cada vez, Betsy llevó el frisbee o la fotografía del mismo a Schaefer.

“No habría estado mal si ella hubiera llevado únicamente la fotografía – dijo Kaminski –. No obstante, creo que Betsy puede usar una fotografía, sin un nombre, para encontrar un objeto. De cualquier modo, se requerirán muchas más pruebas para demostrarlo”.

Aun así, Kaminski duda que otros científicos alguna vez acepten su descubrimiento, porque la habilidad abstracta de Betsy, tan insignificante como pueda parecernos, puede ser muy semejante al pensamiento del humano. Con todo, persistimos como la especie inventiva. Ningún otro animal ha contraído rascacielos, escrito sonetos o fabricado una computadora. De cualquier manera los investigadores de animales dicen que la creatividad, al igual que otras formas de inteligencia, no surgió simplemente de la nada.

Negro con Blanco



Border Collie y Agility

¿Qué tan ágil es un Border Collie?, bueno, déjame ponerlo de esta manera: en Inglaterra se dan competiciones de Agility en las que se separan a los Border Collie de las otras razas, son los perros más ágiles cuando se trata de competiciones de Agility.

El deporte consiste en una serie de pruebas y obstáculos elegidas por un grupo de jueces. Cada evento debe de tener un tiempo mínimo que no debe ser rebasado, y se añaden puntos al perro que termine en el mejor tiempo.

El Border Collie tiene la velocidad y la motivación que necesita para practicar este deporte, aunque existen desventajas al trabajar con un Border. El perro puede elegir que obstáculo hacer primero y eventualmente realizar todas las pruebas violando el orden impuesto por los jueces. Para evitar esto los entrenadores deben enseñar al perro a reconocer los nombres de las pruebas y obstáculos, y deben estar preparados para decir los nombres de los obstáculos siguientes, e indicar cuando el perro está por terminar la sección en la que se encuentra. Los entrenadores deben saber el orden de los obstáculos y el momento adecuado para ordenar el siguiente comando.

A diferencia de otras razas, el Border Collie puede trabajar mejor si su entrenador está a cierta distancia y no a su lado. El Border es una raza de pastoreo y necesita ayuda de su entrenador durante el cumplimiento de los obstáculos designados. Un perro es más rápido que un humano, y si el entrenador está a su lado, sólo ocasionará que realice con mayor lentitud las pruebas. Tan pronto como el Border Collie pueda seguir ciertos comandos como "detente", "ir", "alrededor" y así sucesivamente hará una mejor participación en el evento. Se debe enseñar al Border a anticipar antes de enseñarle lo que debe de anticipar. Esto significa que debe entrenársele por comando y no por instinto. Se debe pensar y actuar más rápido que el ya excitado Border Collie.

En las pruebas de Agility, los Border Collie son los más ovacionados por su rapidez, gracia y habilidad atlética. Algunos de ellos pueden no ser los más precisos porque sus hiper características pueden hacerlos cometer errores al realizar una prueba o por no seguir el orden de las mismas, pudiendo ser vencidos por otro perro más lento. Pero son los más ovacionados por que si están bien entrenados serán los mejores y dominarán completamente este deporte.









Border Collie y Pastoreo

El Border Collie es un perro con un marcado instinto pastor. Realmente es un animal que vive para pastorear, si se le permite no haría otra cosa.

Seleccionado desde hace más de dos siglos por los pastores británicos, el Border Collie cubresobradamente todas las necesidades de reunión, control y conducción de los rebaños.

Para definirlo no hacen falta grandes frases, simplemente estamos hablando de la mejor raza de perro pastor que existe.

Su dominio sobre el ganado es tal que parece que caen presas de su hechizo. Su sola presencia calma al rebaño. Es necesario haber visto a un animal que ha quedado aislado del grupo, retroceder paso a paso ante la mirada de un Border, inmóvil ante el, para comprender que se habla de un "ojo poderoso", exclusivo de esta raza.

Pero no es solo su intensa mirada, también es la lentitud de sus movimientos, alternados con brutales aceleraciones, y cambios de dirección que terminan en inmovilizaciones fulminantes, lo que unido a la atención que pone a los movimientos del rebaño, al que dedica todos sus sentidos, le da ese poder tan especial sobre el ganado.

La maestría de sus desplazamientos, atrae la atención de los animales como si los hechizara, imponiéndose sobre ellos sin la menor agresividad, ya que cuenta con su poder de aceleración, su velocidad, y con su dominio de la distancia de fuga, es decir aquella que debe respetar para no asustarlos. Esos movimientos deslizantes, incluso rasantes al suelo, lejos de inquietar, intrigan a los animales que le siguen con la mirada y que sin darse cuenta se desplazan según la progresión del perro.

Un Border Collie de buenos orígenes, a los pocos meses de edad sabe situarse instintivamente en el lugar adecuado, rodeará al rebaño a buena distancia, situándose al lado opuesto del pastor, en lugar de enfrentarse ladrando a los animales. Su técnica debe consistir en mantenerse lejos para controlar mejor.

Es un agrupador, todo lo que se mueve le llama la atención y todo lo que se separa de un grupo le inquieta.

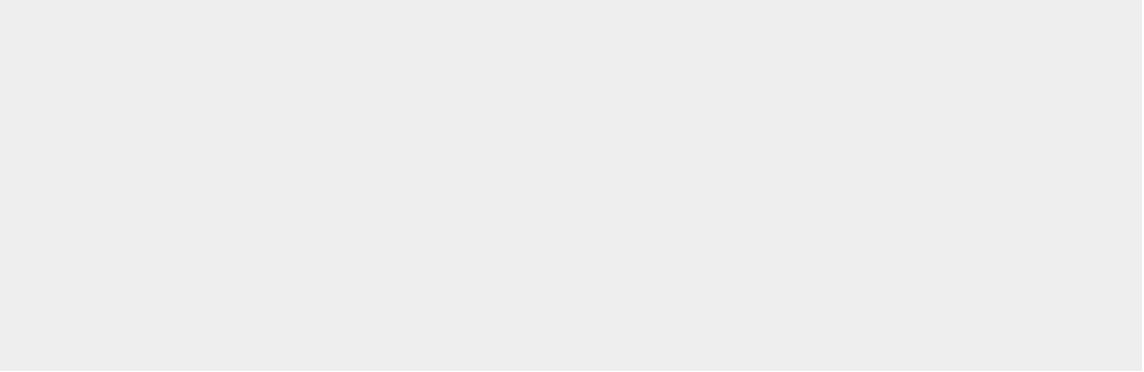
Si observamos una manada de carnívoros salvajes, veremos como el grupo dirige mediante un acoso envolvente a un grupo de presas hacia donde les espera el líder que será el que de muerte a la víctima elegida. Este es el instinto que utiliza es su forma de trabajar el Border Collie, reúne el rebaño y lo dirige hacia su líder, el pastor, con la particularidad de que lo que harían entre varios individuos de la manada salvaje, que se situarían estratégicamente lo tiene que hacer él solo cambiando de posición según sea necesario.

Es un perro que conserva sus instintos primitivos, que le gusta trabajar en equipo y que soporta mal el autoritarismo, si se le trata con brutalidad su gran inteligencia le lleva a apagarse hasta prácticamente desaparecer.

Tratado adecuadamente y si se le proporciona la actividad que necesita, idealmente con un rebaño aunque sea formado por unos cuantos patos u ocas o bien con algún deporte canino, es tranquilo, cariñoso, seductor, atento y discreto y siente adoración por su dueño. Además es autolimpiable, pues aunque se llene de barro a la mañana siguiente aparecerá limpio como por arte de magia.

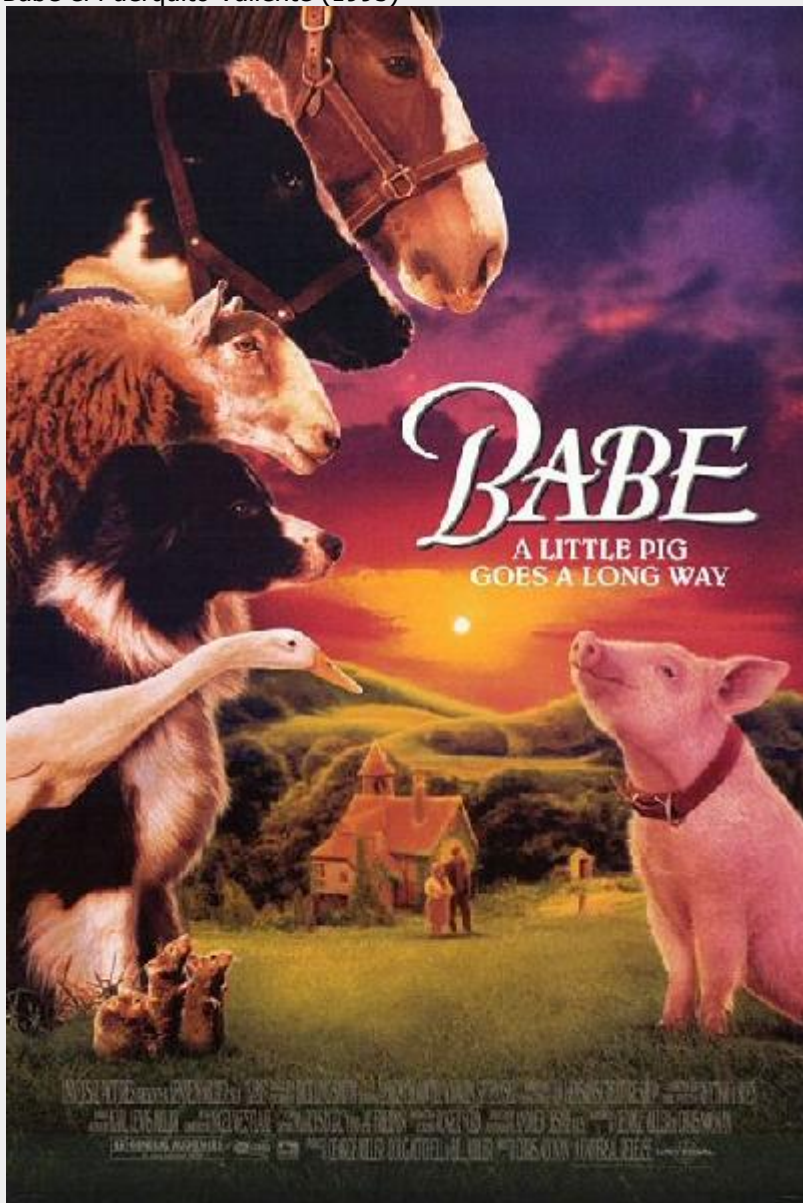
Gracias a su capacidad de escucha, es decir a la atención que presta a lo que se le quiere enseñar, se ha labrado su reputación de perro fácil de adiestrar. Los resultados son espectaculares, sin gritos, sin violencia y sin excesivas repeticiones aprende los ejercicios.



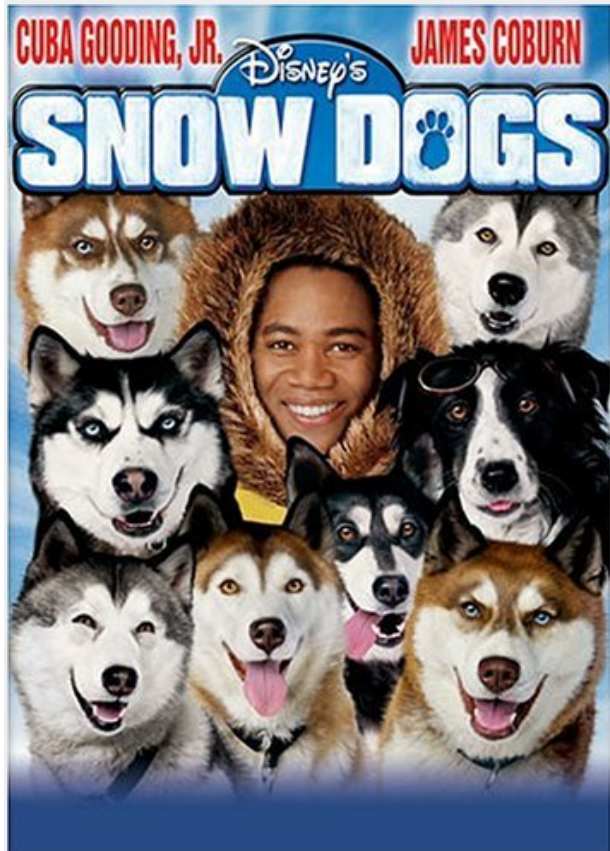
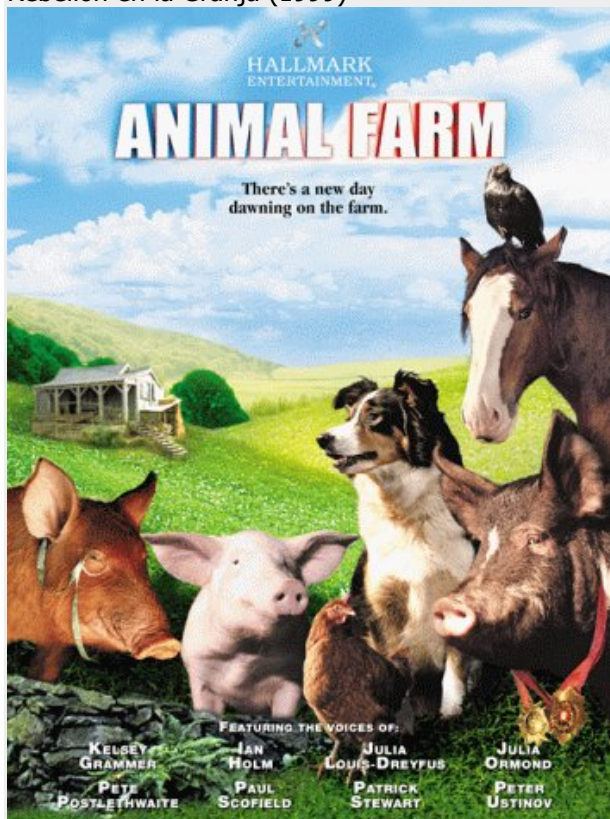


Border Collie en Películas

Babe el Puerquito Valiente (1995)



Rebelión en la Granja (1999)



Frío de Perros (2002)

Hotel Para Perros (2009)

